

SAUSSERON IMPRESSIONNISTES MAG'

N°11 Janvier 2026



LE MAGAZINE DE LA COMMUNAUTÉ DE COMMUNES



Isabelle Mézières
Maire d'Auvers-sur-Oise

Présidente de la Communauté de Communes Sausseron-Impressionnistes

Les Vice-Présidents : Christophe Buatois, Eric Couppé, Stephan Lazaroff, Claude Noël, Alain Devillebichot et les élus Communautaires

**Vous présentent leurs meilleurs voeux pour cette nouvelle année
Santé, bonheur, paix, réussite, amour, détente, amitié, prospérité,
joie, chance, bien-être, sérénité...**



Édito

Notre Communauté de Communes n'est pas un simple établissement public d'administrés et d'équipements, c'est un état d'esprit, un ensemble de valeurs partagées parmi lesquelles : le bien vivre ensemble, la solidarité, le lien social, la convivialité et la proximité.

Ces 6 années de mandat constituent une riche expérience pleine d'humanité, grâce à une équipe exceptionnelle.

Je souhaite adresser, dans un premier temps, mes remerciements aux 34 agents communautaires qui, tout au long de l'année, travaillent à votre service et pour votre bien-être.

J'associe à ces remerciements pour leur dévouement, l'ensemble des représentants des services publics ainsi que les représentants de la société civile qui œuvrent quotidiennement sur notre territoire.

Notre Communauté ne pourrait vivre ses mutations et son développement sans la présence, à nos côtés, de nos partenaires. Je veux citer : Les Communes membres et les services de l'État, le Conseil Régional, le Conseil Départemental, le Parc Naturel Régional du Vexin français, la Caisse d'Allocations Familiales et la Mutualité Sociale Agricole.

Et j'y associe les corps constitués, à savoir les Sapeurs Pompiers, la Gendarmerie et les Policiers Municipaux.

Si je vous parle de l'état d'esprit qui anime notre Communauté de Communes, il y a une autre catégorie de personnes qui ne partagent pas nécessairement les mêmes opinions ou convictions, mais qui aiment passionnément leur territoire et souhaitent le faire avancer pour lui dessiner un avenir à taille humaine, respectueux de son patrimoine et de son environnement, ce sont les élus.

- 15 Maires
- 31 Conseillers Communautaires
- 230 Conseillers Municipaux

Au carrefour de cette équipe, je tiens à saluer les 5 Vice-Présidents pour leur engagement à mes côtés :

- Christophe Buatois (Maire de Nesles-la-Vallée)
- Eric Couppé (Maire d'Hédouville)
- Stephan Lazaroff (Maire de Frouville)
- Claude Noël (Maire de Butry-sur-Oise)
- Alain Devillebichot (Maire de Labbeville)

Les compétences et la bienveillance des élus sont autant d'atouts précieux dont je mesure tous les jours l'importance, ce qui me permet d'assurer une meilleure gestion et le développement de notre magnifique territoire.

Au nom du Conseil Communautaire, je vous présente tous mes vœux de bonheur, de réussite, de satisfactions professionnelles et familiales et bien-sûr de santé pour cette nouvelle année.

Excellente année 2026 !

Isabelle Mézières
Maire d'Auvers-sur-Oise
Présidente de la Communauté de Communes Sausseron-Impressionnistes

SOMMAIRE

Édito p.3
Fête de la Vallée du Sausseron p.4
Développement économique p.6
City parks p.8
Petite enfance p.12
Maison des familles p.14

Contrat Territoire Lecture p.16
Ecole de musique intercommunale p.18
Bien vieillir sur notre territoire p.20
Environnement p.22
Cadre de vie et sécurité p.24
Maison France services p.25
Tourisme p.26

Fête de la vallée du Sausseron

45ème édition des jeux inter-villages

Organisée par le Comité d'Animation de la Vallée du Sausseron (CAVS)
en partenariat avec les villes de la Communauté de Communes.

Merci à toutes et tous pour cette belle journée qui s'est déroulée
le 28 septembre dernier : participants, bénévoles, élus et agents...
Un grand bravo aux enfants !

Félicitations aux villes lauréates

- 1ère LABBEVILLE
- 2ème FROUVILLE
- 3ème HÉROUVILLE-EN-VEIXIN



Merci à la ville de Frouville pour son accueil.
Rendez-vous l'année prochaine à Labbeville !

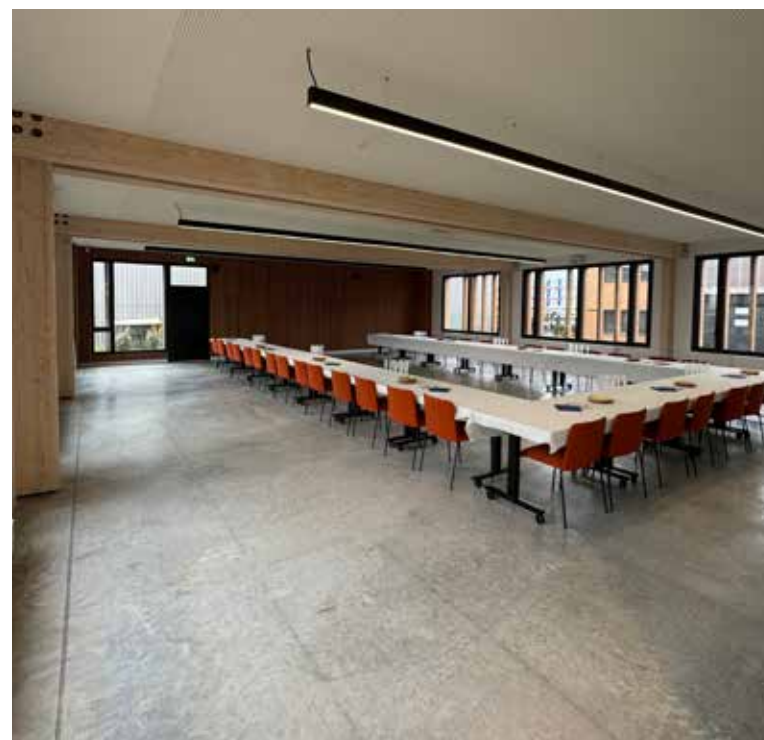


Le jeux des Maires !

DÉVELOPPEMENT ÉCONOMIQUE

CONSTRUCTION DE 3 BÂTIMENTS (1900 M2)

Après plus de 2 ans de travaux, nous avons réceptionné 3 nouveaux bâtiments communautaires, au 32 rue Ampère, dans le parc d'activités "Les portes du Vexin " à Ennery.



2 bâtiments : 9 ateliers destinés à la location (TPE/PME) d'une surface utile comprise entre 130 et 160 m2, avec accès poids lourds, espace de travail de plain-pied et espace bureau en étage.

La location est gérée par INVEST CONSEIL (contact au 06 48 34 54 55); les ateliers sont loués au prix de 90€ TTC le m2 hors charges.

1 bâtiment : Les bureaux communautaires, des espaces de travail collaboratif, un accueil, une grande salle de réunion modulable (180m), un plateau de bureaux modulables, une cafétéria

Les bâtiments sont sous alarmes et sous vidéoprotection, les caméras sont reliées au Centre de Supervision Départemental et au Centre d'Opérations et de Renseignements de la Gendarmerie nationale.

Un projet architectural adapté :

La réponse architecturale est adaptée au site et à ses caractéristiques afin de garantir l'insertion du projet dans son environnement et aux différentes prescriptions et recommandations architecturales, paysagères de la charte de qualité environnementale du Parc d'activités.

Le choix précis de matériaux permettra de garantir l'insertion du bâti dans son environnement :

- Façades réalisées en bardage bois et métal essentiellement et parois vitrées en ouvertures.
- Matériaux de second œuvre sobres, durables et respectueux de l'environnement.
- Volumétries adaptées aux usages avec recherche d'un traitement homogène produisant une image architecturale unitaire (compacité et unité d'aspect), en cohérence avec l'ensemble de la ZAC.

Les grands principes d'implantation des bâtiments dans les parcelles seront respectés conjointement à un travail spécifique sur la volumétrie, les orientations et les vues, afin d'obtenir les solutions architecturales et techniques optimales (maîtrise de l'ensoleillement des apports thermiques et lumineux, protection des vents dominants, cadrages de vues particulières ...).

Les objectifs recherchés :

- Réguler le rejet des eaux pluviales vers le milieu naturel, maîtriser la qualité des eaux rejetées et limiter la consommation d'eau potable.
- Mise en place de compteurs individuels, de robinetteries temporisées avec limiteurs de débits et pose de chasses d'eau économiques.
- Limiter au maximum les besoins énergétiques du bâtiment (objectif bâtiment passif).
- Choix énergétiques par emploi de solutions à faible impact environnemental et développement de l'utilisation des énergies renouvelables.
- Utilisation d'équipements à faible consommation et à faibles émissions de polluants.

Bientôt un Club d'entreprises au coeur de notre Communauté de Communes !



Nous souhaitons rassembler les entreprises de toutes tailles et tous secteurs de notre territoire afin d'avoir une vision commune sur le développement économique et les actions nécessaires à mettre en place.
Le Club permettra aux entreprises de disposer d'un lieu d'échanges pour débattre de problématiques communes (ressources humaines, logistique, performance, qualité et communication...).
Des moments de partages seront organisés régulièrement et un annuaire des entreprises sera réalisé afin de créer un réseau de territoire.

Un nouveau lieu pour engager la promotion de l'entrepreneuriat auprès des jeunes du territoire !

Informations : Valérie Beaulieu au 07 86 15 00 27

10 CITY PARKS

Installés en 2024 et 2025 !

En seulement 2 ans, nous avons installé 10 city parks : Arronville / Auvers-sur-Oise / Ennery / Hédouville Labbeville / Nesles-la-Vallée / Hérouville-en-Vexin / Vallangoujard / Butry-sur-Oise et Valmondois. 2 terrains de pétanque à Ménouville et Frouville et 1 terrain de sports à Livilliers.

Financés par la Communauté de Communes (environ 95 000€ HT par city-park subventionnés à 70%), ces terrains multisports sont des installations sportives présentant un espace entouré d'une enceinte. Ils se composent de plusieurs aménagements : des cages de buts pour le football, le handball, des paniers en hauteur pour le basket, des filets pour le volley-ball, etc...

Des lieux sportifs intergénérationnels qui permettent à tous de se réunir dans un esprit convivial et familial. Les city parks apportent des activités périscolaires supplémentaires.

Les villes de Livilliers, Frouville et Ménouville ne pouvant pas installer un city park, la Communauté de Communes a financé d'autres projets comme la réhabilitation d'un terrain de sport, de pétanque ou de tennis.

En 2026, nous poursuivrons les installations de 2 city parks pour les villes d'Epiais-Rhus et de Génicourt.



10 CITY PARKS

2 terrains de pétanque et 1 terrain de sports



PETITE ENFANCE

Forum de la petite enfance

Cette année, le forum de la petite enfance s'est déroulé à Labbeville; de nombreuses familles ont pu échanger avec les professionnels de notre territoire : crèches (LPCR), halte-garderie, Relais Petite Enfance (RPE), Lieux d'Accueil Enfants Parents (LAEP), assistantes maternelles, Protection Maternelle et Infantile (PMI) et Caisse d'Allocations Familiales (CAF).



Vous êtes parents ou futurs parents, vous recherchez un mode de garde pour votre enfant, contactez le

RPE

RELAYS PETITE ENFANCE
De la Communauté de Communes Sausseron Impressionnistes (CCSI)

Le Relais Petite Enfance

Espace d'informations, d'animations et d'échanges

- Pour les parents et futurs parents,
- Pour les assistantes maternelles,
- Pour les gardes à domicile,
- Pour les enfants.

Le Relais Petite Enfance

- Conseille sur les démarches administratives,
- Propose des conférences, des forums...
- Informe sur les différents modes d'accueil existants sur le territoire,
- Accompagne dans la recherche d'un mode d'accueil adapté aux besoins des familles,
- Effectue les inscriptions crèche.

Le Relais Petite Enfance

- Propose des ateliers d'éveil pour les assistantes maternelles et les enfants, ainsi que pour les gardes à domicile de la CCSI, tous les matins du lundi au vendredi (4 lieux d'accueil : **Auvers-sur-Oise, Butry-sur-Oise, Ennery et Génicourt**).
- Accompagne les assistantes maternelles dans leur parcours de formation.

Permanences administratives au RPE, sur Rendez-vous :
6, rue des Sablons,
95650 GENICOURT

Pour tous renseignements :
Stéphanie DONADEI
rpe@sausseron-impressionnistes.fr
01 34 42 69 29
07 85 55 79 68

COMMUNAUTÉ DE COMMUNES
SAUSSERON
IMPRESSIONNISTES

RPE

SAUSSERON IMPRESSIONNISTES



Spectacle de Noël du Relais Petite Enfance

Cette année encore, la magie de Noël a illuminé le Relais Petite Enfance (RPE) !

Près de 60 enfants, accompagnés de leurs assistantes maternelles et de quelques familles de la Maison des Familles, ont assisté à un spectacle musical plein d'énergie et de bonne humeur.

Rires, chansons et émerveillement étaient au rendez-vous : un moment dynamique et joyeux qui a captivé petits et grands. Les enfants ont participé avec enthousiasme, portés par le rythme et l'ambiance festive du spectacle.

La matinée s'est poursuivie autour d'un goûter de Noël convivial, l'occasion de partager un doux moment, tous ensemble, avant les fêtes.





MAISON DES FAMILLES

La "Maison des familles" a ouvert ses portes en novembre 2024; entièrement rénovée par la Communauté de Communes en partenariat avec la CAF et la MSA, ce lieu s'organisera autour de 3 pôles :

1/Informations et échanges autour de la parentalité

Les équipes proposent un service reposant sur l'entraide, le soutien, l'écoute, l'implication et la valorisation des expériences parentales. Ouverte aux familles isolées, mère(s) et/ou père(s) célibataire(s), futurs parents, parents et grands-parents.

De nombreux échanges sont proposés :

- Groupe de paroles entre parents, futurs parents (café/rencontres).
- Groupe d'activités parents/enfants (activités manuelles, cuisine, jardinage, jeux en famille, massage bébé).
- Groupe de réflexion avec intervention de professionnels ou sous forme de conférences (allaitement, être parents d'adolescents, le sommeil, le harcèlement, les écrans, gestion des émotions...).

2/LAEP (Lieu d'Accueil Enfants/Parents)

Espace de jeux, de discussions et de rencontres pour les enfants de moins de 4 ans accompagnés de leur(s) parent(s) ou grands-parents. Les futurs parents sont les bienvenus. L'accueil est anonyme, libre et sans inscription.

3/RPE (Relais Petite Enfance)

Temps collectifs par petits groupes, proposés aux enfants accompagnés de leur assistant(e)s maternel(le)s ou employé(e)s à domicile.

Durant ces moments, des ateliers d'éveil (jeux libres, activités manuelles, parcours moteurs, lecture, ateliers de musique...) sont organisés afin de permettre aux enfants de découvrir, expérimenter, rencontrer d'autres enfants du même âge, jouer ensemble et fréquenter un lieu de socialisation afin de préparer la vie en collectivité.



Maison des familles

**Allée Mataigne
95430 Auvers-sur-Oise**

Horaires :

- Lundi de 13h30 à 17h
- Mardi de 9h à 12h
- Mercredi de 13h30 à 17h et certains matins
- Jeudi de 9h à 12h
- Vendredi sur rendez-vous

Responsable : Sarah Tran Van Loc

06 02 11 25 38

enfance@sausseron-impressionniste.fr

Annuaire petite enfance

Relais Petite Enfance (RPE)

Téléphone : 01.34.42.69.29 / 07.85.55.79.68

rpe@sausseron-impressionnistes.fr

Adresse : 6 rue des sablons - 95650 Génicourt

Lieux d'Accueil Enfants Parents (LAEP) itinérant

Téléphone : 07.85.12.84.37

Crèche "Les tournesols"

Téléphone : 01.73.25.54.26 / auvers.oise@lpcr.fr

Adresse : 4 passage des tournesols - 95430 Auvers-sur-Oise

Crèche "Les coquelicots"

Téléphone : 01.73.25.51.31 / ennery@lpcr.fr

Adresse : Chemin d'une ruelle à l'autre - 95300 Ennery

Protection Maternelle et Infantile (PMI)

Téléphone : 01.34.33.52.90

Adresse : 1D rue du Général de Gaulle - 95430 Auvers-sur-Oise

MICRO-CRÈCHES PRIVÉES

Amilou

06.09.76.50.21

ZA les portes du Vexin, 5 rue Ferre
95300 Ennery

La Vallée des Loupiots

06.50.48.38.30

23 bis rue François Mitterrand
95430 Auvers-sur-Oise

La joie des chouchous

06.61.87.92.17

- 13 rue Berlioz
95430 Butry-sur-Oise
- 20 rue Carnot
95690 Nesles-la-Vallée

CONTRAT TERRITOIRE LECTURE

Le Contrat Territoire Lecture a été signé en 2023, pour 4 ans, entre la CCSI, la DRAC Ile-de-France et le Département du Val d'Oise; il nous permet de développer une politique culturelle intergénérationnelle sur le territoire.

4 axes stratégiques sont développés :

1/Fédérer les acteurs, les équipes et les lieux ressources autour d'un projet intercommunal :

- Engager et réaliser un diagnostic de territoire pour la lecture publique ainsi qu'un état des lieux de l'offre documentaire.
- Déployer la compétence lecture publique sur la CCSI en renforçant les moyens avec notamment la création d'un poste et d'une mission de coordination.
- Travailler la mise en réseau en lien avec les différentes institutions (DRAC/Département/Région) mais également entre les différents partenaires (Éducation Nationale, réseaux associatifs, acteurs du livre ...).

2/Aller vers des logiques de mutualisation :

- Informatiser les bibliothèques et les mettre en réseau.
- Communiquer, diffuser de l'informatisation au travers de supports communs.
- Mettre en place un programme d'action culturelle sur le territoire.
- Former les professionnels et les bénévoles du réseau à de nouveaux services/outil.

3/Améliorer les services de proximité proposés aux habitants :

- Développer des services itinérants : portage de livres à domicile, circulation d'une navette documentaire entre les bibliothèques.
- Faire vivre les bibliothèques hors les murs (également dans les communes n'ayant pas de structure).
- Proposer une offre d'action culturelle de proximité pour dynamiser le réseau et lui donner une identité et ainsi stimuler le territoire autour de la lecture publique.

4/Participer à la lutte contre l'illettrisme et la fracture numérique :

Intervenir dans les structures partenaires des bibliothèques : les écoles, structures de la petite enfance, structures pour les personnes âgées.

- Proposer des ateliers d'inclusion numérique pour les personnes âgées.
- Créer un partenariat avec l'Éducation Nationale pour une sensibilisation aux outils numériques.
- Proposer des ressources en ligne.

Les actions réalisées en 2025

- 150 heures de rencontres avec des auteurs, artistes en milieu scolaire, centre de loisirs et bibliothèques pour la réalisation d'une BD, d'un recueil de nouvelles et poésie et d'un album jeunesse. Restitution des livres aux enfants.
- La bibliothèque à l'école pour les villages qui n'ont pas de bibliothèque ou ayant une bibliothèque mais sans partenariat.
- Lecture au chevet dans les EHPAD.
- Lecture auprès des IME.
- Lecture dans les crèches et RPE.
- Ateliers de remise à niveau en français.
- Développement de l'action FAL (Facile à Lire)
- Mise en place de ressources numériques (Cafeyn, tout apprendre, storyplayr, Mangas. IO, Nextory).
- Mise en place du dispositif "Des livres à soi".



Lecture dans le RPE de Génicourt



Bibliothèque hors les murs à Hérouville-en-Vexin



Lecture en EPADH à Ennery



Lecture dans la Maison des Familles



Restitution des livres réalisés par les enfants, Médiathèque d'Auvers-sur-Oise



ÉCOLE DE MUSIQUE INTERCOMMUNALE

L'école de musique est désormais installée dans le nouveau centre culturel d'Auvers-sur-Oise où 4 salles y sont dédiées.

La Communauté de Communes vous informe de l'arrivée de Mme Sunho, professeur de piano et coordinatrice de l'école de musique, qui marque le début d'un nouveau chapitre pour l'école de musique intercommunale. Nous sommes impatients de voir éclore les talents de nos élèves et de continuer à faire vibrer notre communauté au son de la musique.

L'école bénéficie du talent et du dévouement de professeurs qualifiés, chacun spécialisé dans son domaine :

- Mme Sunho LEE : piano
- M. Paul Henri Galet : formation musicale
- M. Bruno Maignan : guitare
- Mme. Muriel Moser : éveil musical
- M. Christophe Souleillet : trompette



Horaires des cours à la Maison de l'Isle MERCREDI

Piano de 10h à 14h et de 15h à 20h30

Formation musicale de 10h à 13h et de 14h à 17h

Eveil musical de 13h15 à 15h

JEUDI

Piano de 17h à 21h

VENREDI

Eveil musical de 17h15 à 18h

Chorale enfant de 18h à 19h

Eveil musical de 17h15 à 18h

Chorale adulte de 19h à 20h

Ensemble jazz le vendredi de 19h30 à 20h30

SAMEDI

Formation musicale de 9h à 13h

Formation musicale de 9h à 13h

Guitare de 9h30 à 14h30

Piano de 10h à 16h

800 élèves des écoles élémentaires des 15 villes du territoire ont pu assister au spectacle "Gigi, drôle de guitare" organisé en partenariat avec le Festival d'Auvers-sur-Oise.



Salle des fêtes de Nesles-la-Vallée



Salle des fêtes d'Ennery



Centre culturel d'Auvers-sur-Oise

BIEN VIEILLIR SUR NOTRE TERRITOIRE

UNE SEMAINE BLEUE 2025 INOUBLIABLE !

Repas d'ouverture de la Semaine Bleue intercommunale; merci aux commerçants partenaires, bravo à Barbara et Jean-Luc, de la boucherie d'Auvers-sur-Oise, pour leur délicieux bourguignon qu'ils nous ont offert !

Merci au CCAS d'Auvers-sur-Oise, aux élus, aux bénévoles et membres de la commission solidarité de la CCSI, pour l'organisation.

De nombreuses visites et animations se sont déroulées tout au long de la semaine :

- Journée "Chemin de fer de la Vallée de l'Eure"
- Festival de théâtre
- Visite du musée de l'absinthe, avec dégustation
- Visite des Catacombes
- Visite des Invalides et déjeuner au "Train bleu"
- Journée à Chantilly et déjeuner à la Capitainerie
- Après-midi dansante dans la Maison de l'Isle, spectacle cabaret
- Atelier floral



PASS-CULTURE SENIORS !

Dans le cadre de la 5ème édition de l'évènement annuel "Automne-Impressionnisme" organisé par les villes d'Auvers-sur-Oise, Pontoise et l'Isle-Adam.

Un pass-culture gratuit spécial seniors a été lancé par le Musée Daubigny d'Auvers-sur-Oise, le Musée d'Arts et d'Histoire Pissarro de Pontoise et le Musée Louis Senlecq de l'Isle-Adam.

Les seniors de notre territoire ont pu découvrir les expositions exceptionnelles gratuitement !



La Communauté de Communes est engagée depuis 4 ans dans le TRI à la source des bio-déchets alimentaires dans les écoles, centres de loisirs et crèches volontaires du territoire !

Des biodéchets transformés en ressource pour la planète !

Cette initiative innovante, menée en collaboration avec l'entreprise locale ValOrbioCompost, montre qu'un simple geste quotidien peut avoir un impact considérable sur l'environnement et l'éducation de nos enfants.

Former les citoyens de demain : Dans nos écoles et crèches, le tri des biodéchets n'est pas qu'une question de déchets : c'est une véritable leçon de vie. Chaque semaine, accompagnés du personnel périscolaire, plus de 800 élèves réalisent ce geste simple mais significatif, triant les restes alimentaires de leurs repas. Ce projet éducatif sensibilise les plus jeunes au gaspillage alimentaire ainsi qu'aux enjeux environnementaux tout en leur inculquant les valeurs de responsabilité et d'engagement. Ils deviennent ainsi, dès leur plus jeune âge, des ambassadeurs actifs du développement durable.

Un cercle vertueux en action : Ce projet repose sur une logique d'économie circulaire : ce qui pourrait être un déchet devient une ressource. Grâce à cette initiative, les biodéchets de nos cantines ne finissent plus incinérés mais retournent à la terre, enrichissant les sols de notre territoire. C'est un modèle durable, circulaire et responsable qui inspire et fédère.

La CCSI démontre ainsi que des initiatives locales peuvent répondre à des défis globaux : réduction des déchets, préservation des ressources et éducation à l'écocitoyenneté.

Bilan environnemental du tri à la source de 2022 à 2025



Collectes par ville de 2022 à 2025 : Total 106 796 kg

Ennery : 15 766 kg
Arronville : 5 707 kg
Auvers-sur-Oise : 49 761 kg
Butry-sur-Oise : 10 681 kg
Nesles-la-vallée : 7 457 kg
Labbeville : 4 674 kg
Frouville : 3 562 kg
Hédouville : 4 995 kg
Hérouville-en-Vexin : 4 193 kg

Les espaces naturels sensibles du territoire

Créés par les Départements, les **Espaces Naturels Sensibles (ENS)** visent à préserver la qualité des sites, des paysages, des milieux et habitat naturels et les champs naturels d'expansion des crues.

Marais du Rabuais

Le marais est situé sur les communes d'Arronville, Berville (Val d'Oise) et Amblainville (Oise) en amont de la vallée du Sausseron, il est alimenté par des résurgences et des écoulements qui ont favorisé le développement d'une tourbière.

Cette zone humide concentre plus de 200 espèces végétales et abrite également des libellules (Cordulégastre annelé, Orthetrum brun), des oiseaux rares comme la Rousserolle verderolle et de nombreux batraciens. Elle était d'ailleurs autrefois connue pour ses bassins d'élevage de sangsues médicinales.

La carrière aux coquillages : site géologique de l'Auversien

Située dans une ravine boisée sur la commune d'Auvers-sur-Oise, cette ancienne carrière de sable dite «carrière aux coquillages» témoigne de la richesse géologique du Vexin. L'Auversien est en effet le nom d'un étage géologique reconnu et daté de – 40 millions d'années lorsque le Vexin était recouvert par la mer.

La carrière abrite une grande richesse fossilifère très convoitée et présente un stratotype d'intérêt national (la strate géologique de l'Auversien du bassin de Paris ou sables d'Auvers). Le site d'Auvers-sur-Oise présente un ensemble de roches de milieu marin peu profond et de bord de mer qui montrent le retour de la mer, postérieurement à l'émersion du Bassin de Paris à la fin du Lutétien.



La Tour du Lay

Cette forêt départementale s'étend sur 135 hectares, sur les communes de Parmain, Champagne-sur-Oise, Ronquerolles, Hédouville et Nesles-la-Vallée. Châtaigniers, charmes et chênes sont les essences principales rencontrées. Le site présente une richesse floristique importante avec plus de 160 espèces végétales recensées dont 18 espèces d'orchidées, notamment sur les pelouses calcicoles. Au coeur de cette forêt autrefois domaine de chasse aux chevreuils et aux sangliers, un polissoir datant du Néolithique final est classé Monument Historique depuis 1976. Il servait autrefois à l'affutage des outils. Parmi les oiseaux forestiers, on peut y croiser le Pic Mar et le Lorient d'Europe.



Le frelon asiatique (vespa velutina nigrithorax) est originaire d'Asie. Il occupe aujourd'hui la quasi-totalité des départements.

La destruction des nids relève de la compétence communale mais la Communauté de Communes a décidé de prendre en charge les signalements de nids de frelons par les communes membres.
Une procédure a été mise en place, afin d'intervenir au mieux (342 interventions en 2025).

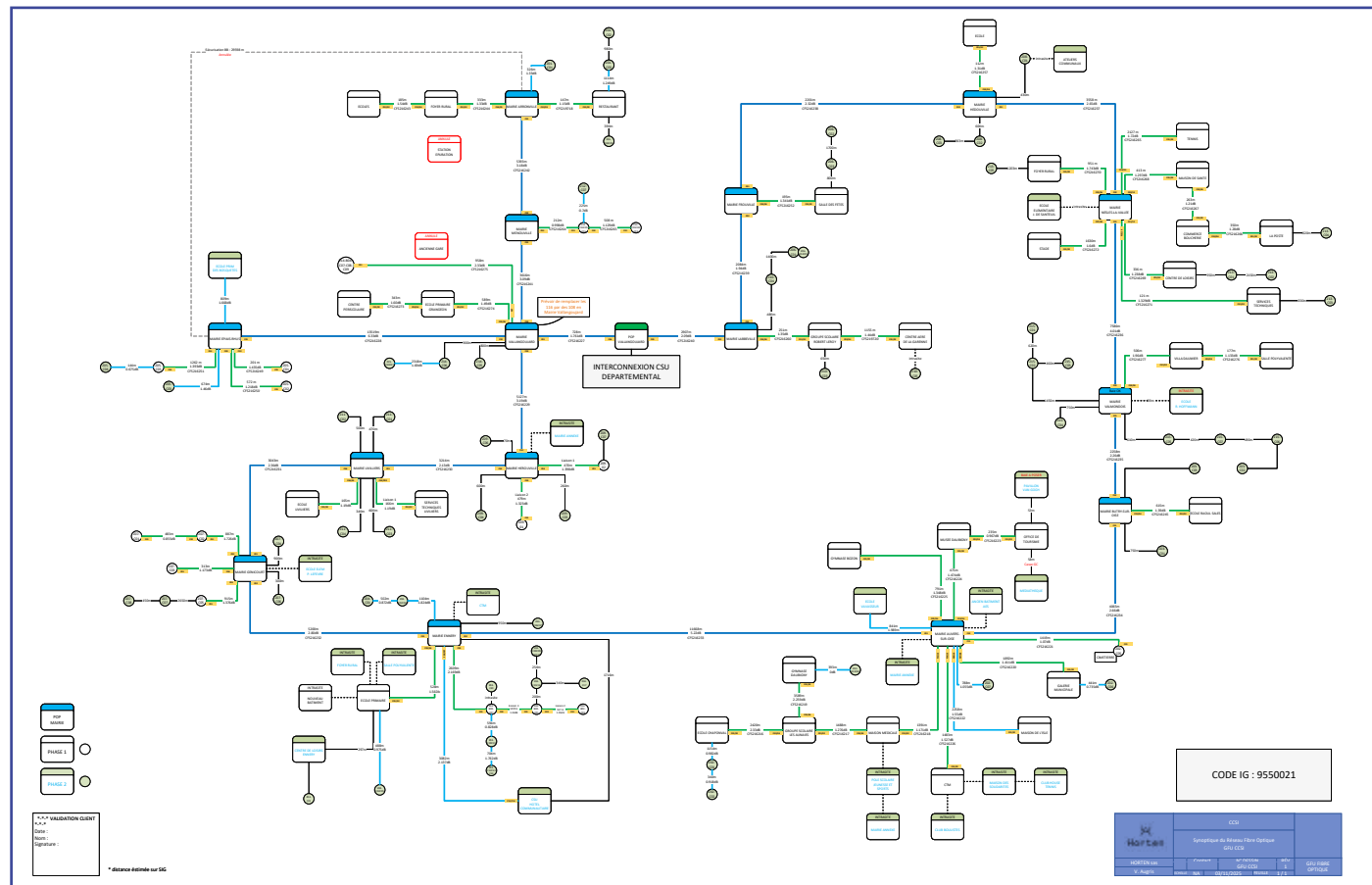
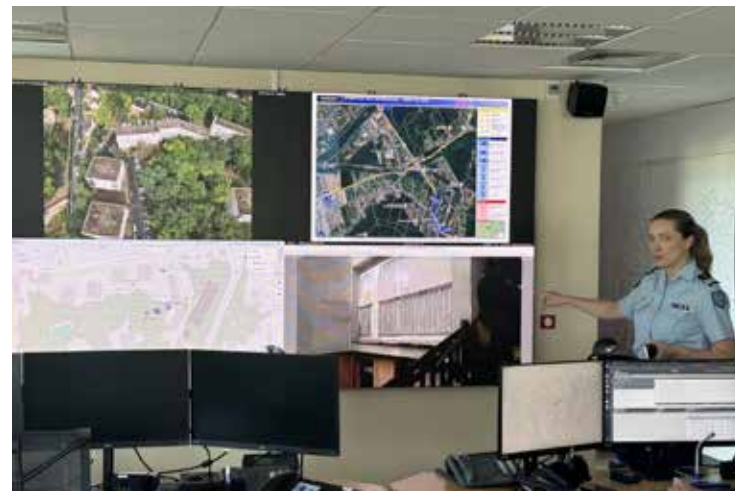
Envoyez une photo avec vos coordonnées postales et téléphoniques à l'adresse mail suivante : secretariat@sausseron-impressionnistes.fr. Notre prestataire prendra contact avec vous pour constater et détruire le nid en question. **Surtout, ne pas y toucher soi-même !**

CADRE DE VIE - SÉCURITÉ VIDÉOPROTECTION

Notre dispositif de vidéoprotection sur l'ensemble du territoire est en cours de déploiement; à ce jour, les images de 110 caméras sur 170 sont raccordées au Centre Départemental de Supervision du Val d'Oise (CDSVO) et au Centre Opérationnel de Renseignement de la Gendarmerie (CORG).

Un réseau ultra-moderne pour votre sécurité !

- Surveillance continue, 24h/24 – 7j/7 (avec l'accord des villes)
- Meilleure réactivité en cas d'incident
- Couverture élargie à tout le territoire
- Mutualisation des moyens techniques et humains



MAISON FRANCE SERVICES

Les services publics près de chez vous !

En 2023, la Communauté de Communes a choisi de développer une Maison France Services, dans le village de Nesles-la-Vallée, situé au centre du territoire.

Santé, famille, retraite, droit, logement, impôt, recherche d'emploi, accompagnement au numérique : à moins de 20 minutes de chez vous, les agents France Services de la CCSI vous accueillent et vous accompagnent pour toutes vos démarches administratives du quotidien, au sein d'un guichet unique. **Ce service est totalement gratuit.**

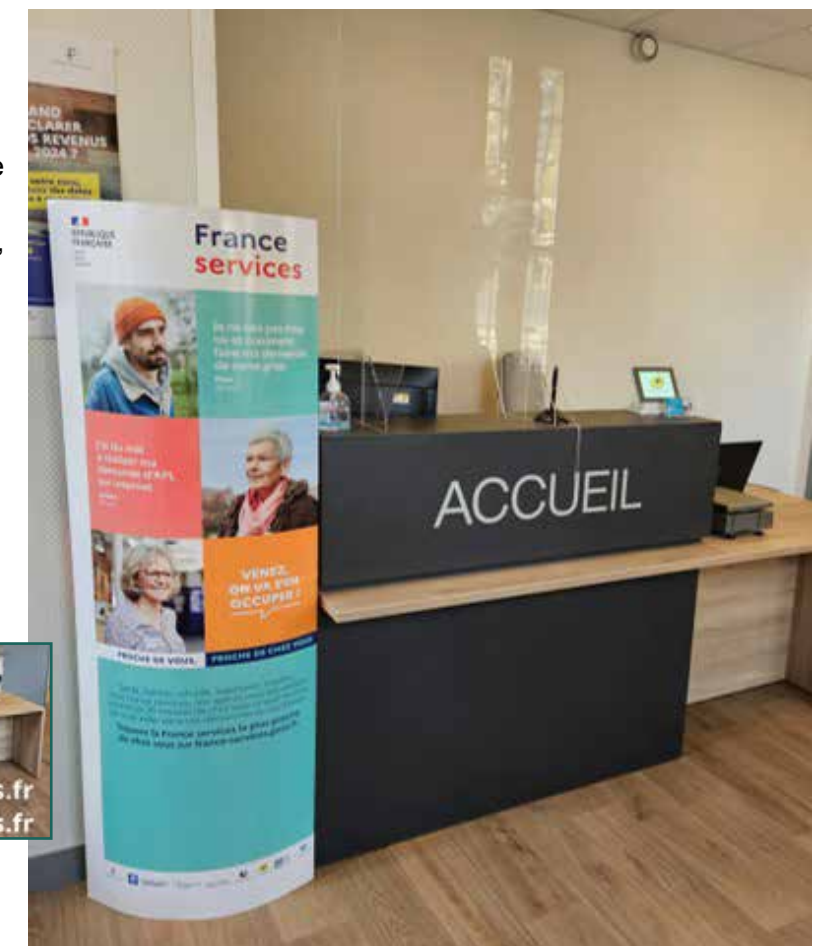
L'objectif est de proposer une offre élargie de services au public, au plus près des territoires, en particulier dans les zones rurales.

Les agents France Services sont formés pour apporter des réponses adaptées à chaque situation individuelle. **Ils délivrent une offre diversifiée de prestations dans le champ des services cités ci-dessous :**

- Information de premier niveau (réponses aux questions, accompagnement des démarches administratives du quotidien comme la déclaration de revenus, la gestion du prélèvement à la source, le renouvellement des papiers d'identité, du permis de conduire et de la carte grise...)
- Accompagnement au numérique pour en favoriser l'apprentissage et en développer les usages (création d'une adresse e-mail, impression ou scan de pièces nécessaires à la constitution de dossiers administratifs...)
- Aide aux démarches en ligne (navigation sur les sites des opérateurs, simulation d'allocations, demande de documents en ligne...)
- Prestations de conseils pour la résolution des cas complexes en s'appuyant sur un correspondant au sein des réseaux partenaires.

Quelques exemples d'accompagnements proposés :

- je déclare mes revenus
- j'établis mon permis de conduire ou ma carte d'identité
- je demande une aide (allocation logement, RSA)
- je cherche un emploi
- je cherche à rembourser mes soins
- je prépare ma retraite
- je fais face à un litige ou un conflit



L'Office de Tourisme Intercommunal poursuit sa dynamique de croissance : la fréquentation a doublé depuis 2022 !

Une nouvelle équipe de 4 collaborateurs, placée sous la direction d'Emmanuelle Le Gall Roly, œuvre quotidiennement à la valorisation du territoire. Chaque année, l'Office accueille également plusieurs stagiaires, qui participent activement aux projets et renforcent les actions menées.

Nous avons instauré un conseil d'exploitation qui regroupe des élus et des professionnels du tourisme afin d'élaborer une stratégie de développement, de promotion et d'animation touristique à l'échelle de la Communauté de Communes Sausseron Impressionnistes (CCSI).

Les axes stratégiques

Le plan d'actions s'articule autour de 4 axes prioritaires :

- Valoriser et promouvoir le territoire de la CCSI.
- Qualifier et/ou requalifier les aménagements et équipements touristiques.
- Développer la culture de l'accueil touristique auprès des acteurs et des habitants.
- Inciter au séjour et enrichir l'expérience visiteurs.

LES DIFFÉRENTES ACTIONS ENGAGÉES

Communication

- Nouvelle charte graphique, nouveau nom commercial : AUVERS TOURISME VEXIN IMPRESSIONNISTE
- Développement du site internet www.tourisme-auverssuroise.fr et refonte complète prévue en 2026.
- Création de plusieurs brochures promotionnelles, dont une brochure groupes.
- Réalisation de campagnes photo professionnelles dans l'ensemble des villages de la CCSI.

Commercialisation

- Création de nouvelles visites guidées et journées thématiques pour diversifier l'offre.
- Participation à des salons professionnels afin de toucher de nouvelles clientèles.
- Adhésion au Club Réceptif du Val-d'Oise.
- Développement de partenariats avec l'ensemble des sites culturels de la CCSI.
- Mise en place de nouvelles offres pour les individuels (visites, ateliers, animations) avec un tarif préférentiel pour les habitants de la CCSI, renforcé par une baisse tarifaire en 2025.

Accompagnement des socio-professionnels

- Promotion des acteurs sur les supports de communication : brochures, site web, réseaux sociaux.
- Conception d'offres packagées (culture, gastronomie, ateliers...).
- Hébergeurs : accompagnement pour les classements, la stratégie tarifaire et la taxe de séjour.
- Restaurateurs : partenariats pour l'accueil des groupes.
- Artistes : programmation d'expositions mensuelles (1 artiste / 1 mois).
- Artisans locaux : valorisation du savoir-faire et vente des produits en boutique.

Les Partenariats

La Ville d'Auvers-sur-Oise - Le Festival d'Auvers-sur-Oise - Les Offices de Tourisme de la Vallée de l'Oise
Le Parc Naturel Régional du Vexin Français - Val d'Oise Tourisme - Paris Choose Region - ADN Tourisme et la SNCF.



Animations du territoire



SAUSSERON IMPRESSIONNISTES

Bureaux Communautaires
32 rue Ampère, ZAC "les potes du Vexin"
95300 Ennery
01 85 38 03 70
secretariat@sausseron-impressionnistes.fr
Directrice de la publication Isabelle Mézières
Photos © Isabelle Mézières et CCSI
N°d'imprimeur : RC457 501 146

Imprimé sur papier PEFC fabriqué à partir : De bois issu de l'éclaircie et de l'entretien des forêts, cimes des arbres non utilisées pour la charpente et la menuiserie, sous-produits de la première transformation du bois (copeaux, etc.). L'éclaircie consiste à réduire la densité d'un peuplement forestier par prélèvement des arbres les plus chétifs pour laisser l'espace nécessaire à la croissance des arbres les plus forts.
De papiers et cartons récupérés, chutes de fabrication, collectes auprès des particuliers, des industriels et des commerçants, ou invendus.
Pas d'utilisation de produits toxiques.