

PLAN LOCAL D'URBANISME DE VALMONDOIS

Approuvé par délibération du Conseil Municipal le 22 mars 2016



5.5. A-Eléments architecturaux identifiés au titre de l'article L.123-1-5-III-2°



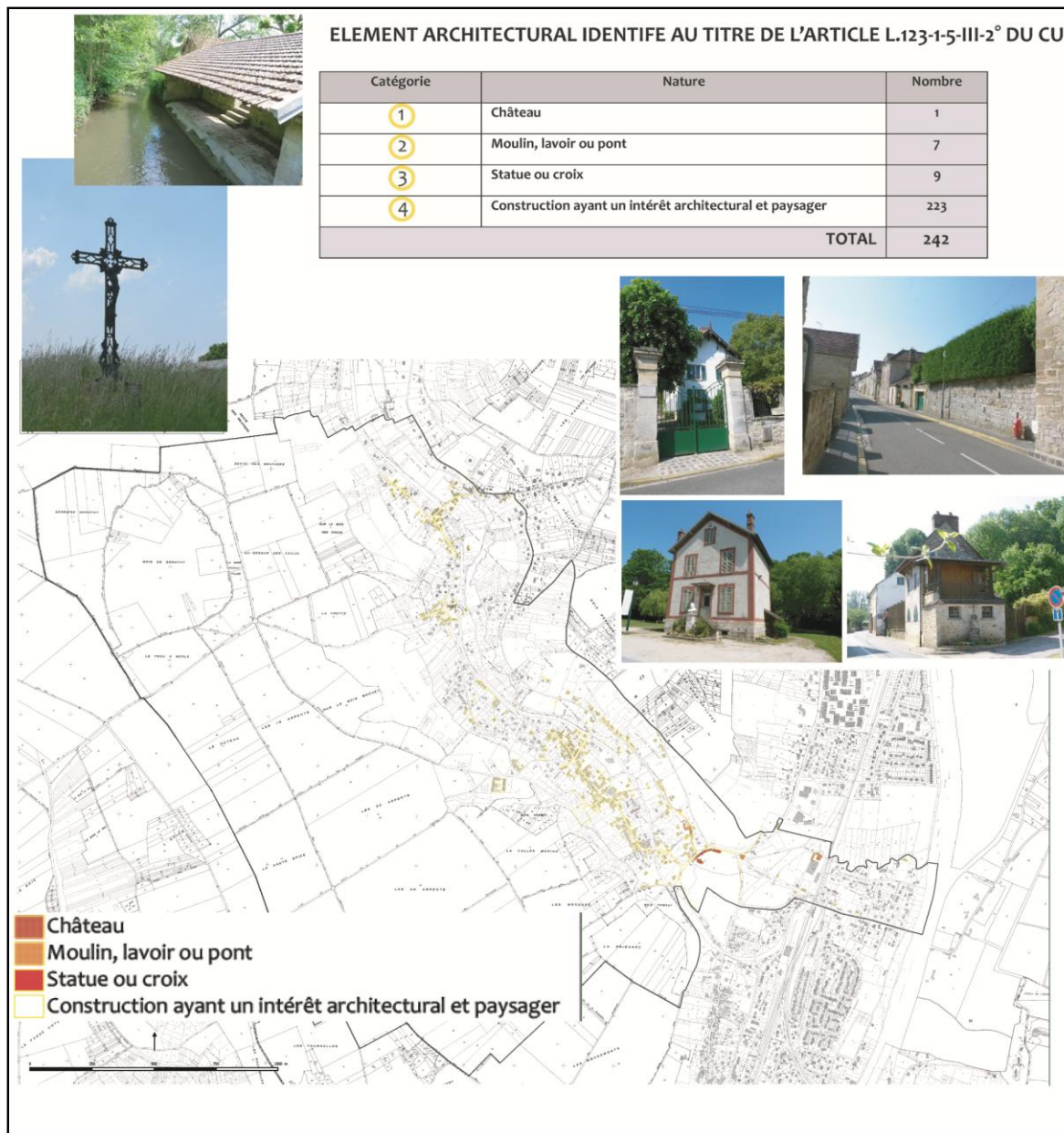
Commune de Valmondois

Conformément aux dispositions de l'article L.123-1-5-III-2° du Code de l'Urbanisme, le PLU identifie et localise les éléments de paysage et délimite les quartiers, îlots, immeubles, espaces publics, monuments, sites et secteurs à protéger, à mettre en valeur ou à requalifier pour des motifs d'ordre culturel, historique, architectural ou écologique, notamment pour la préservation, le maintien ou la remise en état des continuités écologiques et définir, le cas échéant, les prescriptions de nature à assurer leur préservation. Ce dispositif vise des éléments de propriété publique et de propriété privée.

Afin d'en améliorer la compréhension, les éléments architecturaux identifiés au titre de l'article L.123-1-5-III-2° du code de l'urbanisme se distinguent en quatre catégories :

- château,
- moulin, lavoir ou pont,
- statue ou croix
- construction ayant un intérêt architectural et paysager.

En complément, le PLU identifie les murs de clôtures à mettre en valeur pour des motifs d'ordre culturel et historique. Le classement approprié de ces éléments dans le cadre de l'article L.123-1-5-III-2° conduit, d'une part, à conforter la signification collective du patrimoine architectural communal, et d'autre part, à favoriser le dialogue entre la personne publique et le propriétaire de l'élément classé, notamment en termes de protection, de mise en valeur, de requalification ou d'entretien.



Château, moulin, lavoir ou pont

A la confluence de la vallée du Sausseron et de la vallée de l'Oise, Valmondois dispose d'un patrimoine culturel, historique et architectural diversifié. A cet égard, on distingue notamment :

Le Château d'Orgivaux

Cette grande demeure du début du XIX^e siècle sans beaucoup de caractère est entourée d'un parc aménagé par Jean-Charles Alphand. Un pont au-dessus de la route à l'entrée du village le relie aux vestiges d'une orangerie, récemment restaurés. Ces deux bâtiments proviennent du château précédent du XVIII^e siècle. Un colombier cylindrique se trouve dans la cour de la ferme du château. Construit en moellons, ses ouvertures en demi-lune sont encadrées par des briques.

Le Moulin de l'église, rue d'Orgivaux

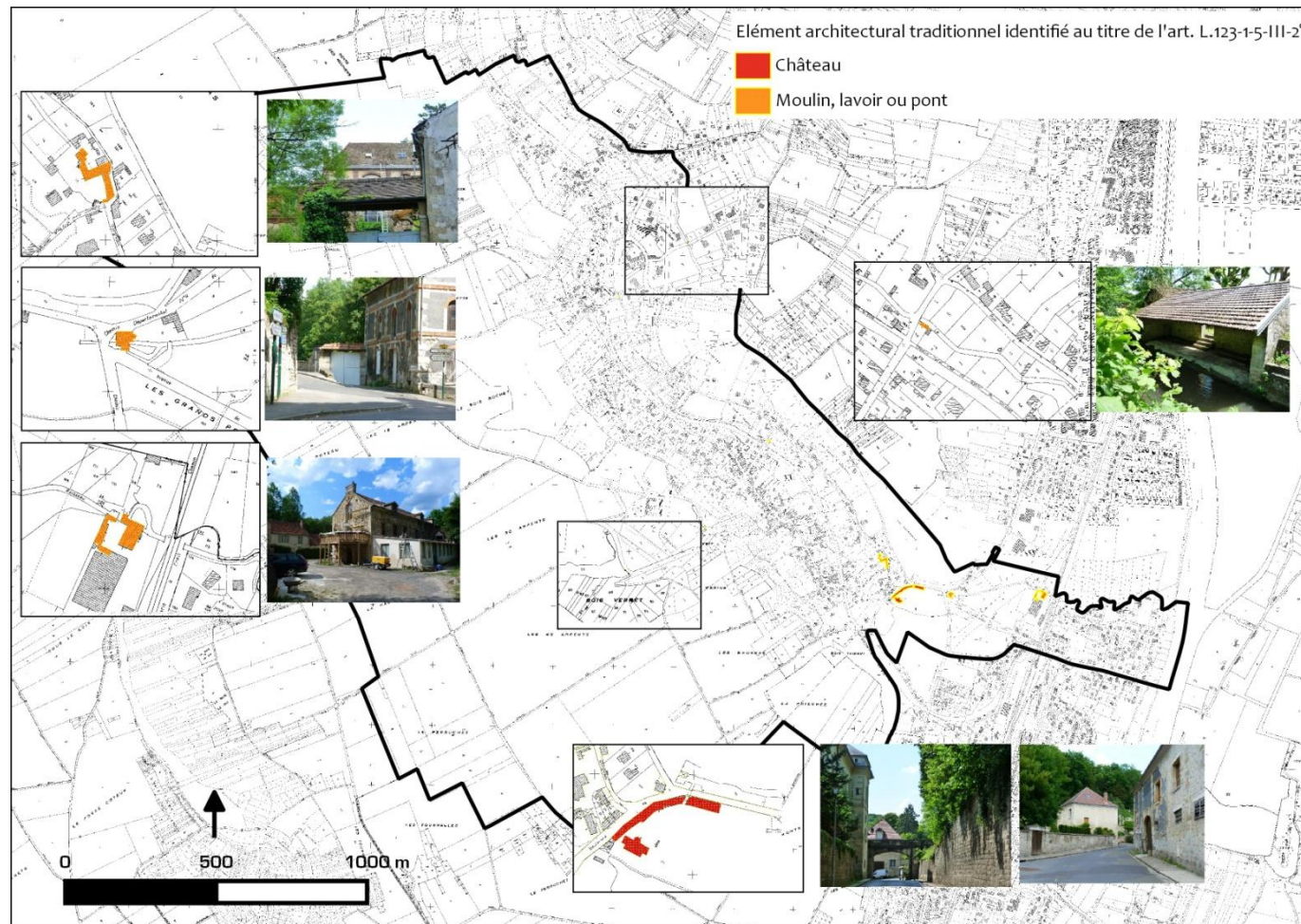
Il n'en reste qu'une maison d'habitation datant de la fin du XVIII^e ou du début du XIX^e siècle. Le pont en pierre sur le Sausseron est remarquable.

Le Moulin Le Roy, chemin du moulin Lefèvre

Attesté depuis le XII^e siècle, les bâtiments actuels n'ont toutefois été bâtis que vers 1840 environ. Une machine à vapeur auxiliaire a été installée au début du XX^e siècle, puis la roue à aubes a été remplacée par une turbine hydraulique vers 1930. Jusqu'en 1978, cette dernière a encore été utilisée pour produire de l'électricité.

Le lavoir couvert sur le Sausseron, avenue du Carrouge

Le petit édicule en moellons recouvert d'un toit en appentis date du XIX^e siècle.



Statue et croix

Disséminés sur l'ensemble du territoire communal, Valmondois dispose de petits marqueurs patrimoniaux caractéristiques du Vexin-Français, de la Vallée du Sausseron, mais également de la vallée des Impressionnistes. A cet égard, on distingue notamment :

Le buste d'Honoré Daumier, place Honoré-Daumier

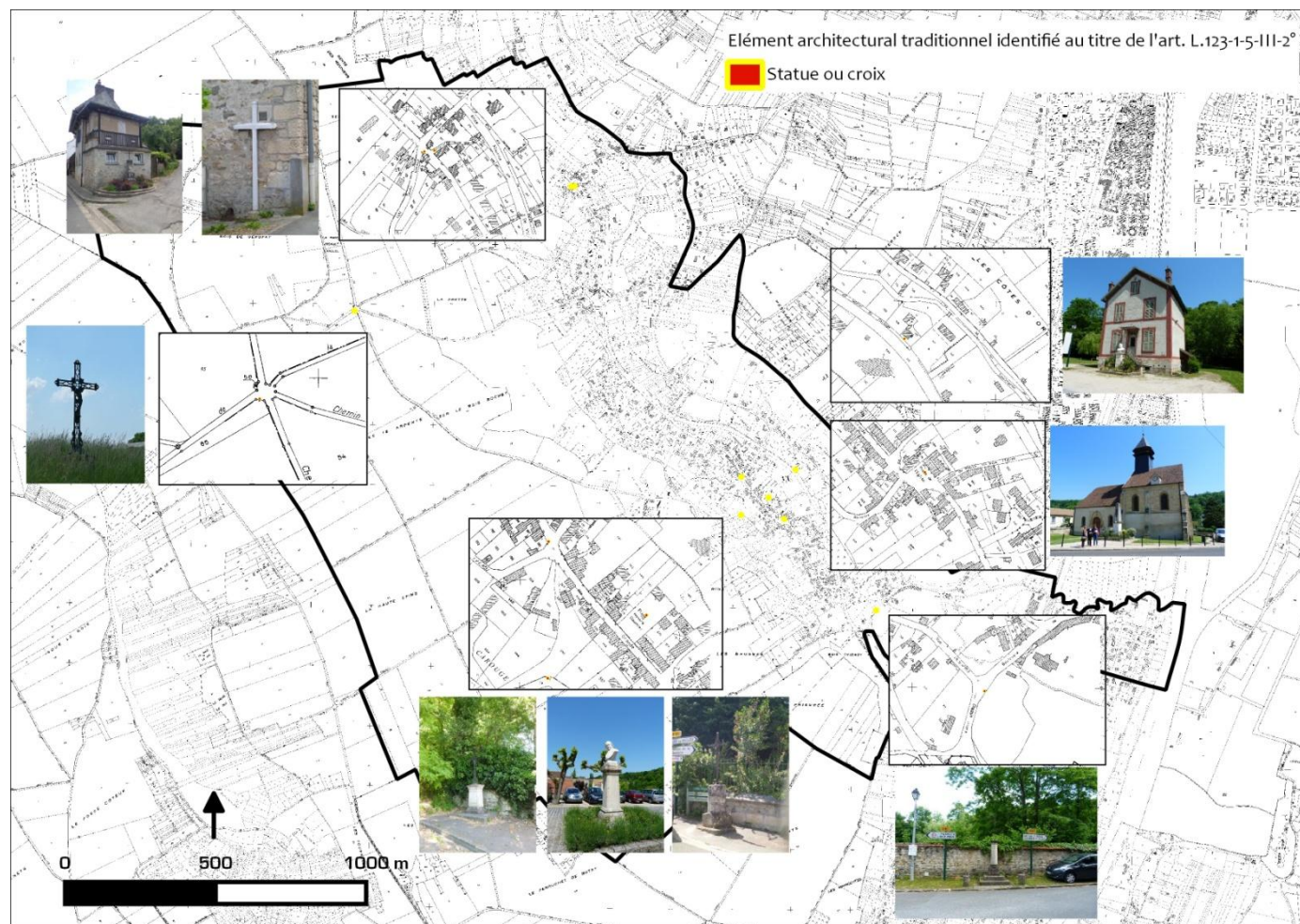
Ce buste est une copie de l'œuvre de Adolphe-Victor Geoffroy-Dechaume (dit Victor Geoffroy-Dechaume) et remplace le buste primitif qui était dû à son fils Adolphe Geoffroy-Dechaume (1844-1915).

La croix Boissière, rue de la Croix Boissière

Croix en fonte de taille moyenne, s'élevant sur un socle en pierre sculpté. La croix porte la date de 1868.

La croix Burgaud, sur un chemin rural du plateau

Grande croix en fonte de 1830 sur un socle en pierre de facture simple.



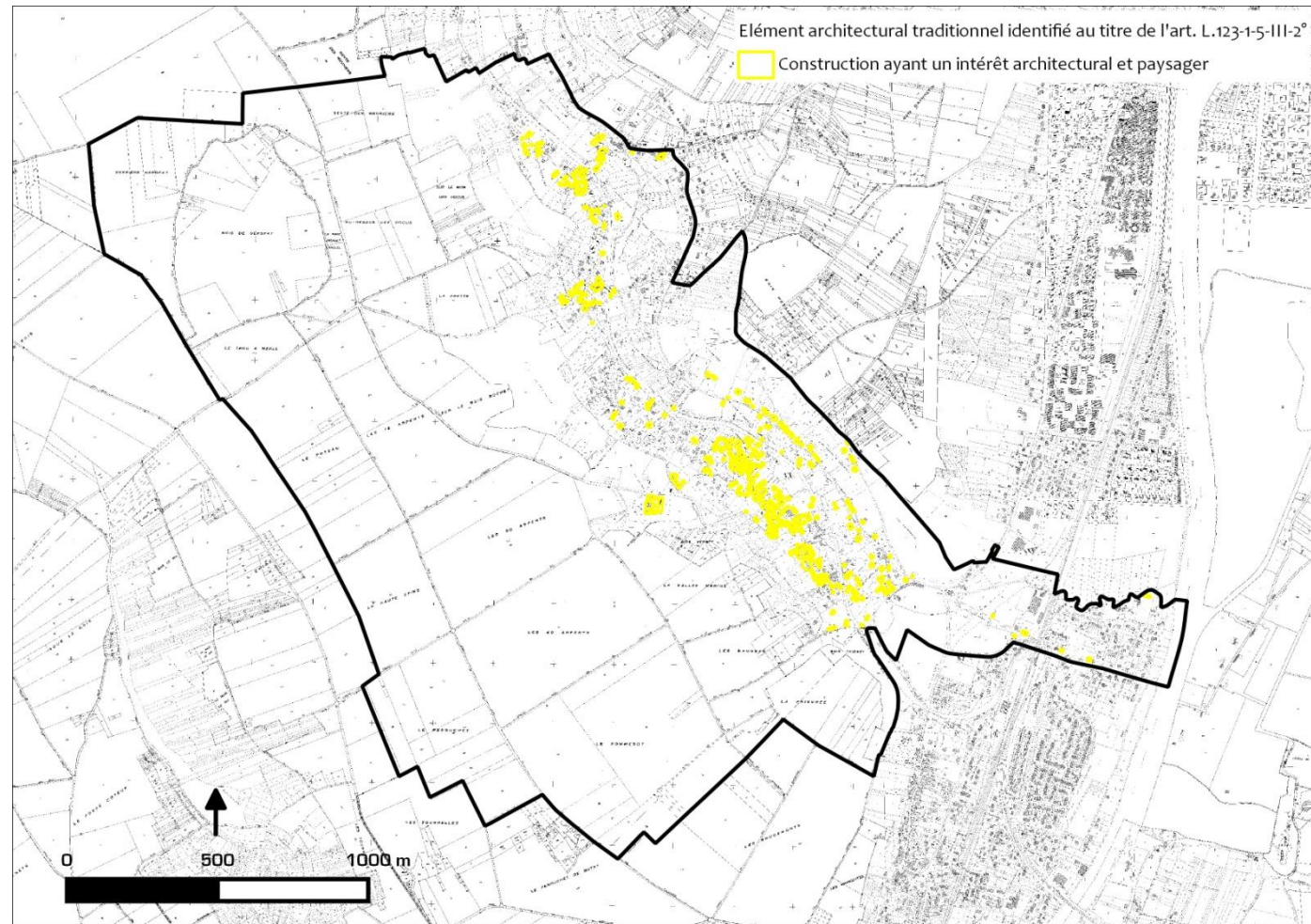
Construction ayant un intérêt architectural et paysager

Les multiples influences historiques et culturelles caractéristiques de Valmondois se traduisent par l'existence au sein des tissus urbanisés de nombreuses constructions ayant un intérêt architectural et paysager collectif. Témoignages du passé et des évolutions successives du territoire, les constructions identifiées au titre de l'article L.123-1-5-III-2° présentent généralement :

- des éléments d'architecture caractéristiques de l'histoire de l'urbanisation du Vexin-Français, de la vallée du Sausseron, de la vallée de l'Oise et des Impressionnistes (façade, ornements, toiture,...),
- une valeur historique et culturelle, liées notamment aux personnalités qui y ont résidé ou séjourné, ainsi qu'à leurs fonctions initiales,
- une valeur paysagère, liée notamment à leur insertion harmonieuse au sein des tissus urbanisés.

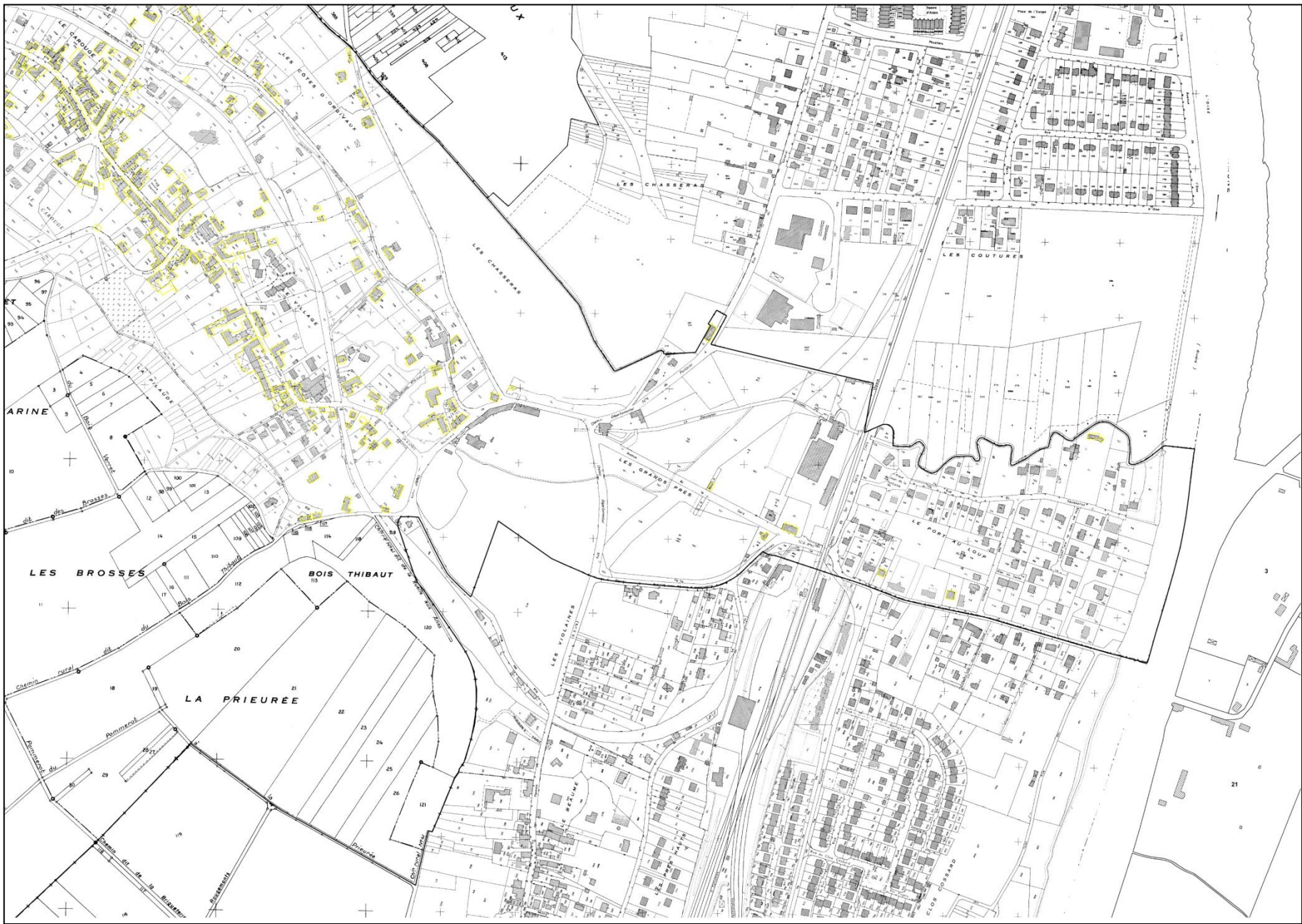
Ainsi, on distingue notamment :

- l'ancien presbytère, au nord de l'église ;
- la maison de Daumier, Grande-Rue ;
- l'ancien café-restaurant "La petite Suisse", Grande-Rue ;
- l'ancienne maison de vigneron, chemin des Vallées ;
- la maison de Georges Duhamel, 243 rue Georges-Duhamel ;
- la maison des voyageurs, rue des Murs.









Mur

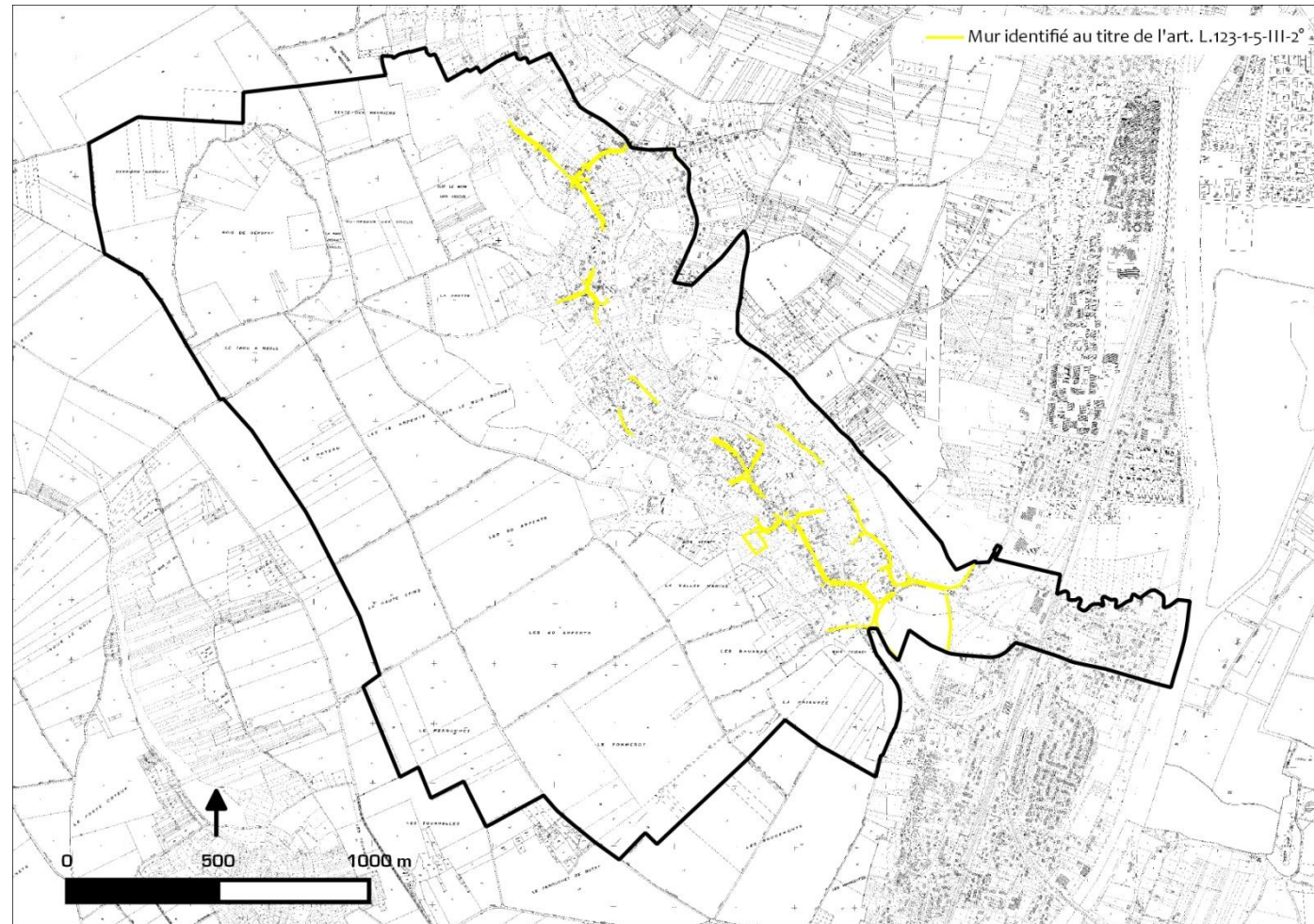
Le PLU identifie également des murs de clôtures à protéger et à mettre en valeur. Ces éléments participent à préserver l'alignement en front bâti des constructions ayant un intérêt architectural et paysager existantes au sein des tissus urbanisés et à valoriser le caractère collectif de certains équipements d'intérêt général. On distingue, particulièrement :

Le cimetière de Valmondois, rue de la croix Boissière

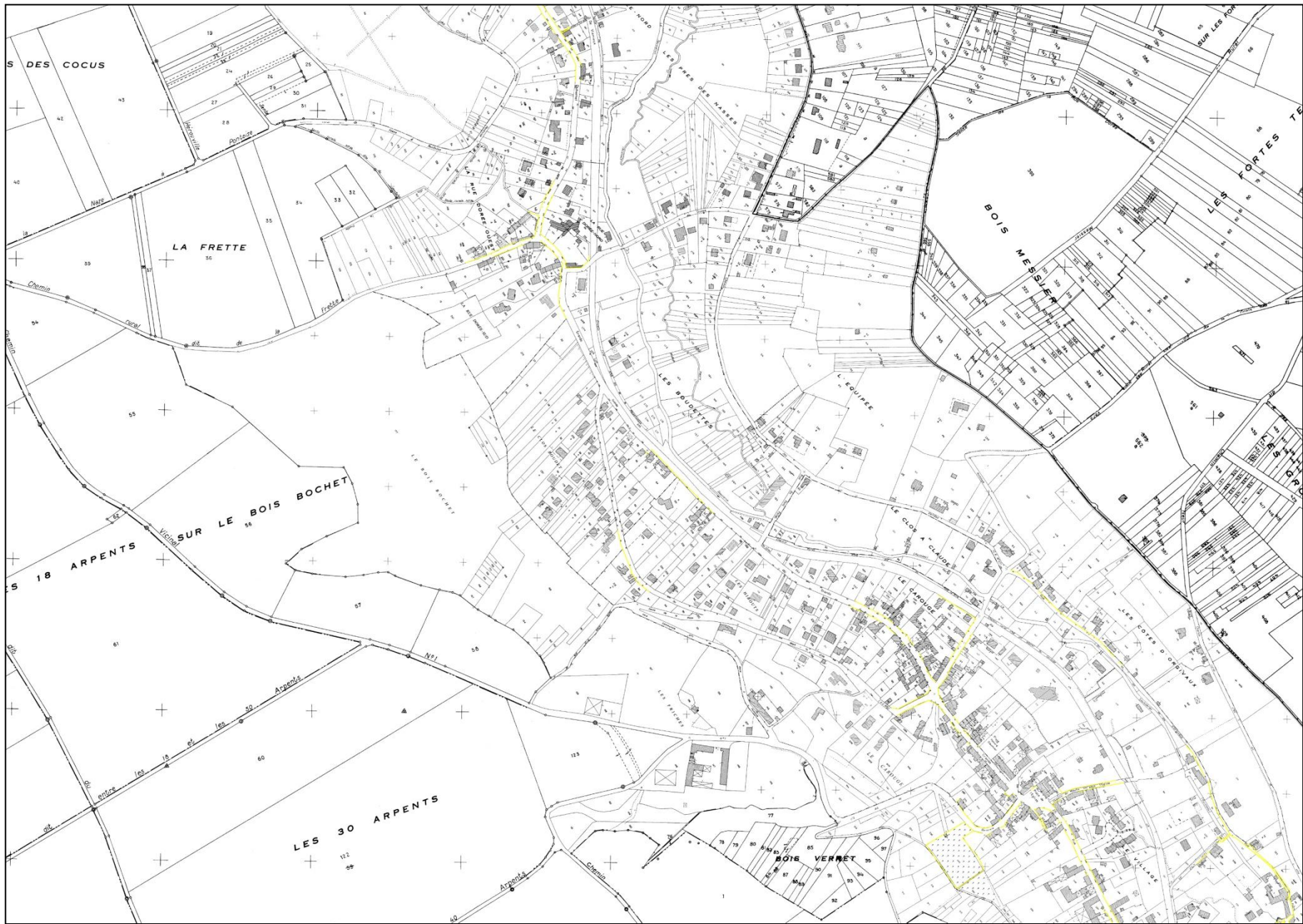
Situé sur les coteaux de la vallée du Sausseron, il offre une vue sur l'église. Il renferme la tombe de Louis-Nicolas Bescherelle, avec un bas-relief sculpté par Geoffroy-Dechaume (volé) et la chapelle funéraire de la famille de Provigny, autrefois famille châtelaine de Valmondois. On y trouve également et notamment les sépultures de :

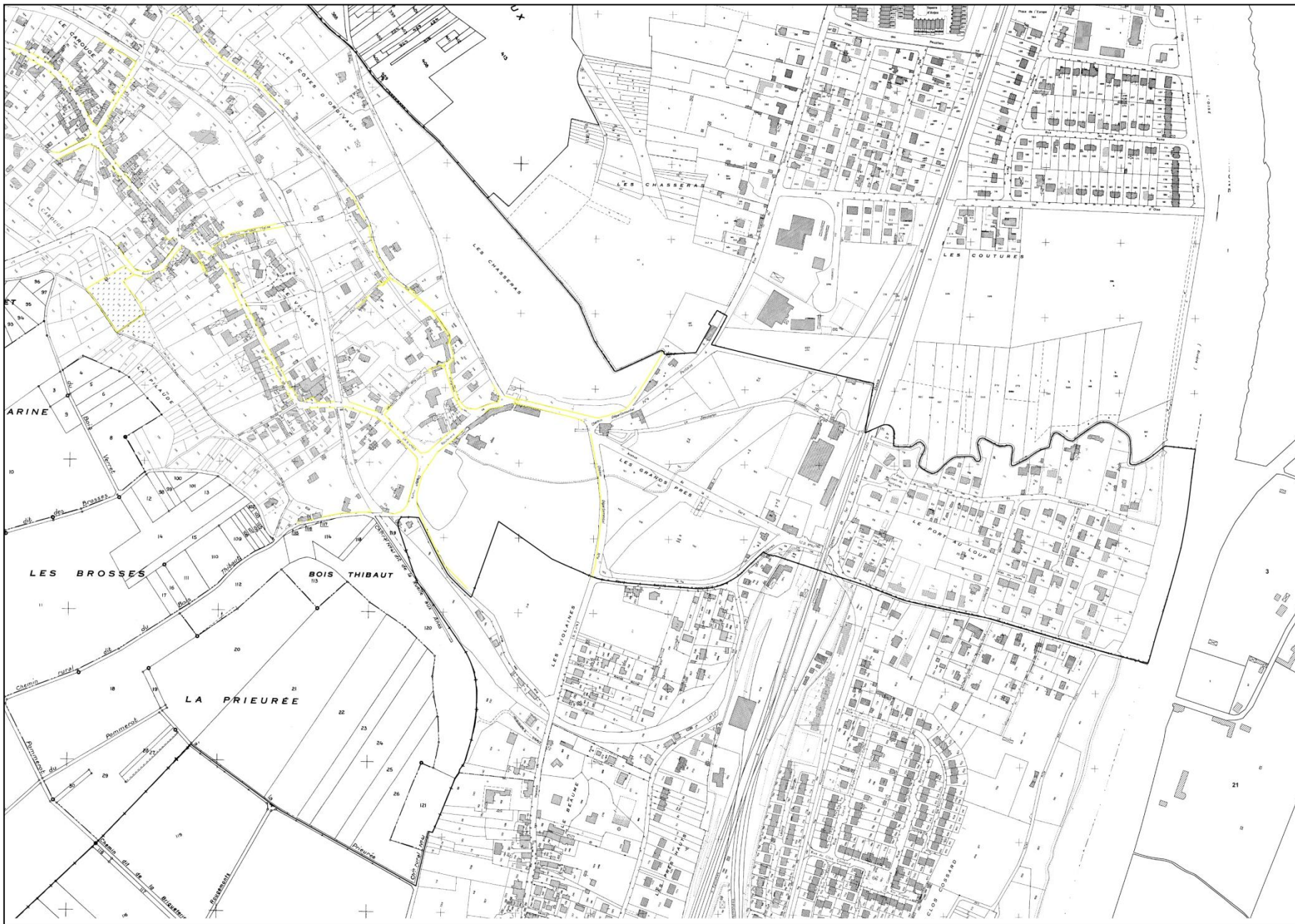
- Henri Laurent-Desrousseaux ,
- Pierre Sabbagh ,
- Catherine Langeais ,
- Adolphe-Victor Geoffroy-Dechaume ,
- Jacques Bertillon ,
- Georges Huisman.

Les murs autour du Château d'Orgivaux









Exemples photographiques d'éléments architecturaux identifiés par le PLU









